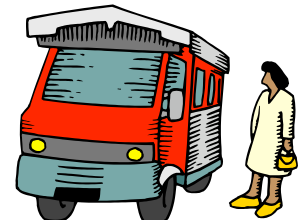




Mobilizándose en la ciudad: ¡La transportación y como usarla!

La transportación es un asunto importante ya que es como las personas pueden mobilizarse. Se ha invertido mucho esfuerzo para que las personas con discapacidades tengan el mismo acceso a la transportación que las demás personas. Sin embargo, es difícil identificar nuestras opciones. Es común que se nos diga que no podemos usar la transportación y se espera que no sepamos nuestros derechos. NYLN ha desarrollado esta guía para que tú y tus amigos(a) aprendan como funciona la transportación.



IMAGEN; Una dama espera subirse a un autobús rojo.

EL SISTEMA DE CAMIONES

Hay tres clases de sistemas de camiones:

- 1) Ruta Establecida (local)
- 2) Clase Particular (larga distancia)
- 3) Paratrásito (local)

Ruta Establecida

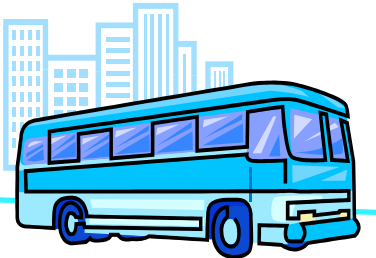


IMAGEN: Un autobús azul mobilizándose en la ciudad.

Un sistema de ruta establecida son los autobuses que tomas para mobilizarte dentro de la ciudad. Estos autobuses tienen paradas en rutas específicas por toda la ciudad.

Cada ruta sigue un horario. Por lo regular el horario aparece en la estación, en sitios comunitarios o en el internet. Antes de subirte al autobús asegura que sabes bien que ruta necesitas. Puedes consultar con el chofer sobre la ruta necesaria para ubicar tu destino. Al subirte al autobús hay que pagar un pasaje. El pasaje es una cantidad establecida para el uso del autobús. La cantidad cambia en cada ciudad pero usualmente es entre \$1 y \$2 cada ida.



¡Edificando poder entre jóvenes con discapacidades!

Muchas ciudades bajan el precio del pasaje para las personas con discapacidades reconociendo que tenemos menos recursos y usamos el autobús con más frecuencia. El pasaje para las personas con discapacidades suele ser entre 50¢ y \$1 por ida. Para precios específicos, llama a la central de autobuses o búscalos en el internet.

Consejos para usar autobuses de ruta establecida;

1. Asegúrate que sabes el horario de los autobuses. Los horarios se pueden conseguir por el internet o en la central de autobuses.
2. Carga el cambio exacto.
3. Pídele al chofer un “return ticket” (boleto de regreso). Este boleto quizás pueda regresarte a tu parada original gratis.
4. Si usas el autobús con regularidad, te conviene conseguir un pase. El pase es una tarjeta que pagas por adelantado, cuesta menos y así no tienes que traer cambio cada vez que te montas al autobús. Este pase se puede usar para más de un viaje pero depende de la cantidad que pagues de antemano. El pase se consigue por el internet o en la oficina central de autobuses. Confirma llamando de antemano.
5. ¡Cuídate! Permanece sentada/o mientras corre el autobús y ten precaución con quien platicas. Si necesitas algo, pídele ayuda al chofer.

Paratrásito

El paratrásito es forma de transportación accesible que normalmente no sigue una ruta establecida. El paratrásito provee servicio a domicilio para las personas con discapacidades. Por lo regular utilizan una van (furgoneta) o autobús pequeño. Las personas con discapacidades que desean usar esta forma de transportación tienen que solicitarlo por escrito a la jurisdicción local y comprobar que tienen una discapacidad. En algunas ciudades hay que explicar porqué no pueden usar el sistema de autobuses.



IMAGEN; Un van color morado

National Youth Leadership Network



¡Edificando poder entre jóvenes con discapacidades!

El pasaje es más o menos igual al de las rutas establecidas. Cuando uses el paratransito:

1) Planea con tiempo . La mayoría de sistemas paratransito requieren 24 horas de anticipo. 2) Sabe bien el domicilio a donde estás y a donde quieres ir. 3) Asegura de avisarle al paratransito que ayuda necesitas. Esto podrá ser un asiento especial o rampa de elevación.

Comunícate con el “Transit Authority” o “Independent Living Center” en tu área para averiguar sobre el servicio paratransito y las tarifas en tu área. La mayoría de comunidades tienen Independent Living Centers que son organizaciones sin lucro administradas por personas con discapacidades cuya misión es apoyar y aconsejar a las personas con discapacidades. Estos centros pueden aconsejarte sobre la transportación y otros asuntos que te ayudan lograr la vida independiente. Búscalos en el internet para ubicar el centro más cercano.



IMAGEN: Un autobús rojo.

Sistemas de Clase Particular:

Los autobuses de clase particular son más grandes y corren a larga distancia entre ciudades. Unos servicios conocidos son el *Greyhound* o *Coach USA*. Estos autobuses solo paran en ciudades específicas dentro de su ruta. Hay que conseguir los boletos de antemano. Para conseguir boletos llama a la compañía o visita su sitio web. Entre más adelantado lo compres, más barato será el precio.

Al comunicarte con ellos tendrás que saber de que ciudad vas a partir y a que ciudad buscas llegar. Si no sabes a que ciudad corre el autobús, pregúntale a la compañía cual ciudad está más cerca de donde buscas ir. Las acomodaciones para tomar el autobús pueden ser: rampa de elevación, un asiento tamaño extra grande, o ayuda para subir o bajar del autobús. La ley requiere que te den acomodación. Si necesitas una rampa de elevación, avísales con 48 horas de anticipación para que la puedan colocar.

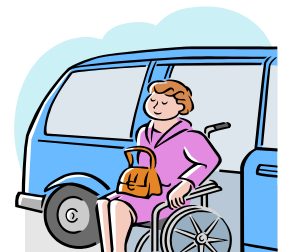
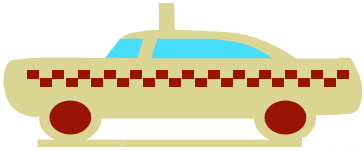


IMAGEN: Una dama en silla de ruedas bajando de su van.



TAXIS

Los taxis existen por todo el país. Ofrecen servicio a domicilio dentro de la ciudad y áreas circunvecinas. Viajar por taxi es bastante caro de manera es que es preferible buscar otras opciones.



Para encontrar *IMAGEN: Un taxi amarillo* consulta la guía telefónica o bajo "Taxi" o por el internet. Allí encontrarás una lista de compañías locales. Llama a cada compañía y averigua el precio antes de pedir que te vengán a recoger.

Los taxis tienen dos formas de cobrar:

1) Tarifa Parquímetro – La tarifa se determina según la distancia o según el tiempo que pases en el taxi. 2) Tarifa Establecida – La tarifa se determina de antemano. Al llamar al taxi asegura que tienes a la mano el domicilio en donde te recoja y a donde te lleve. Avísales si necesitas acomodaciones.

LOS TRENES Y LOS METROS

El tren y el metro son sistemas rápidos para llevarte a donde quieres ir. No son caros y suelen ser accesibles para las personas con discapacidades.

Los Trenes

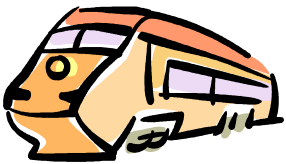


IMAGEN: Un tren anaranjado

Los sistemas tal como *Amtrak* te llevan a un lugar cercano o a través del país. Viajan en rieles sobre tierra y son más rápidos que los autobuses. Puedes llamar o por medio del internet conseguir el pasaje. Los precios del tren cambian según tu destino y cuando compres tu boleto. Asegúrate de hacer tu reservación con tiempo para conseguir mejor precio. Al hacer tu reservacion avísale a la compañía si necesitas acomodaciones. Esto les ayudará darte servicio más rápido.

Los Metros

El sistema del metro en ciudades tal como Nueva York o Washington D.C. viajan bajo tierra y son mucho más rápidos



IMAGEN: Un metro viajando bajo tierra.



¡Edificando poder entre jóvenes con discapacidades!

que los autobuses. Los metros sirven para viajar dentro o alrededor de ciudades grandes. Tienen ruta y horario fijos. Asegura que sabes bien a donde buscas ir y cual metro te lleva allá. Seguido tendrás que usar más de un metro para llegar a tu destino. Puedes conseguir horarios y guías en cualquier estación del metro.

Los precios cambian según tu destino. El metro requiere un boleto. Se compra en la taquilla de información o en el quiosco (una computadora que recibe efectivo o tarjeta de crédito). En cada parada hay personal que te puede ayudar. Pídeles ayuda si la necesitas para comprar el boleto o para subirte al metro.

Porque los metros viajan bajo tierra se les requiere por ley proporcionar servicio de ascensor a tierra. No todas las paradas tienen estos ascensores, infórmate cuales estaciones los tienen. Dan aviso por medio del internet o los noticieros locales cuando un ascensor no está funcionando y para cuando se espera arreglarlo.



IMAGEN: Un avion en el aereopuerto

Viaje por Avión

Los aviones pueden llevarte a través de los EE.UU. o a otros países. Es importante planear con tiempo para viajar por avión y asegurar que tienes las acomodaciones que necesitas. Al llegar al aeropuerto anticipa largas colas. Avísale al aereopuerto y a la linea aerea cuales acomodaciones necesitas.

Consejos para cuando estés en el aereopuerto:

1. Se flexible y cortés.
2. Conoce las pólizas de acomodaciones del aereopuerto.
3. Infórmate cuanto tiempo tomará el vuelo. Date tiempo para conseguir ayuda entre conexiones de vuelos.
4. Puedes pedir una silla de ruedas en el aereopuerto. Normalmente son gratis pero es bueno darle propina a la persona que lleva la silla. Puedes solicitar que esté una silla esperándote al llegar a tu destino.
5. Trae la propia identificación. Si viajas a otro país necesitarás un pasaporte.



IMAGEN: Un avión en vuelo con nubes al fodo.



¡Edificando poder entre jóvenes con discapacidades!

6. Las reglas estrictas para las maletas que llevas a bordo no aplican al bolso médico. Asegura de que tu bolso médico no lleve artículos que no son medicina.
7. Los artículos asistivos y animales de servicio se permiten pasar por la área de seguridad pero pueden esculcarse más.
8. Los aviones que tienen una sola fila no tienen baños accesibles.
9. Se pueden guardar las sillas en la cabina o en el equipaje.
10. Si al llegar a tu destino encuentras que algo le sucedió a tu silla u otro aparato asistivo, consigue el reclamo necesario, llenalo y somételo antes de partir.
11. ¡Diviértete en tu vuelo!

Transporte Médico



IMAGEN: Una van al frente del hospital

Muchas comunidades ofrecen transporte médico para las personas con discapacidades a la sala de emergencia o cita de médico. En la mayoría de los casos esto se paga por el seguro Medicaid o Medicare. Requiere la aprobación del departamento local de servicios sociales (DSS) a base de la necesidad del individuo.

Para más información sobre el transporte médico para las personas con discapacidades comunícate con tu oficina local “DSS, el Transit Authority o el Independent Living Center.”

Automóvil Personal

Muchas personas con discapacidades manejan automóviles. Puede ser muy costoso hacerle modificaciones al automóvil para hacerlo accesible. Haz una buena investigación de modificaciones. Unos ejemplos de modificaciones pueden ser un control manual, una rampa o un ascensorial.



¡Edificando poder entre jóvenes con discapacidades!

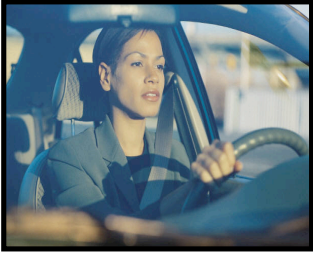


IMAGEN: una dama manejando un automóvil

Las personas que manejan automóviles pueden solicitar y recibir permisos para estacionamientos accesibles más cercanos a las entradas. Puedes conseguir un rótulo colgaje dentro del automóvil o una matrícula especial para tu automóvil. Es ilegal estacionarse en un lugar accesible si el automóvil no porta estos permisos.

Si buscas arrendar un automóvil, es importante pedir de antemano un automóvil accesible. No siempre los tienen disponibles las compañías de arrendamiento. Al pedir el automóvil asegúrate que sabes bien las acomodaciones que necesitas. Las personas con discapacidades tienen que seguir las mismas reglas y leyes de tránsito que cualquier otro chofer.

Peatones y Ciclistas

Caminar o ir por bicicleta a donde quieres ir pueden ser buenas alternativas a los automóviles o camiones. ¡Ambos son buen ejercicio y baratos.

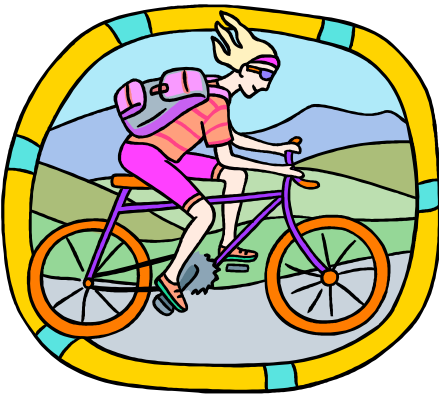


IMAGEN: Una muchacha en bicicleta y con una mochila.

Algunos consejos para peatones y ciclistas:

1. Planea bien tu ruta y el tiempo que toma
2. Cumple con las leyes de tránsito y seguridad
3. Toma bastantes líquidos
4. Escucha música o camina con un amigo(a).
5. ¡Diviértete!

La Discriminación de Discapacidades

Casi cada proveedor de transporte tiene un departamento para quejas. Diles de tus frustraciones o preocupaciones y sugiere como pueden mejorar. De igual manera, si su servicio es bueno, lláma y diles del buen servicio. A todos nos gusta saber cuando las cosas trabajan bien.

National Youth Leadership Network



¡Edificando poder entre jóvenes con discapacidades!

Este documento fue escrito por el National Youth Leadership Network

Esta información fue creada por jóvenes para jóvenes. La información es a base de experiencias personales de la vida. Valoramos la comunicación de joven a joven. Buscamos que este documento sea lo más inclusivo posible. Pero reconocemos que puede haber información adicional y otras perspectivas además de las que compartimos. Nos gustaría recibir comunicación tuya.

El National Youth Leadership Network (NYLN) se esfuerza en aumentar el poder entre jóvenes líderes con discapacidades. Somos una organización nacional sin lucros dirigida por y en pro de jóvenes con discapacidades entre los 16~28 años de edad. Vivimos a través de los EE.UU. y sus territorios.

Creemos que los jóvenes con discapacidades pueden ser grandes líderes. Trabajamos para promover el liderazgo y educación de jóvenes. Nuestra meta es que los jóvenes con discapacidades hagan y alcancen sus propias metas. Cualquier persona puede hacerse miembro de nuestra organización gratis.

¡Visita nuestro sitio web y regístrate hoy mismo!

**Para más información:
National Youth Leadership Network
www.nyln.org
1-866-480-6565**